

# STRATEGIA ROZWOJU MIASTA

TARNÓW 2020

AKTYWNY, KOMFORTOWY, SILNY

Tarnów 2011



## WSTĘP

Strategia jest kluczowym dokumentem z punktu widzenia rozwoju miasta. Stanowi ona punkt wyjścia dla wszelkiej aktywności samorządu. Jest ona tworzona nie tylko dla władz samorządowych, ale również i przede wszystkim dla mieszkańców Tarnowa.

Przyjęta w marcu 2000 r. „Strategia Zrównoważonego Rozwoju Społeczno-Gospodarczego Miasta Tarnowa na lata 2000-2015” była podstawowym dokumentem, który określił cele i główne kierunki rozwoju Tarnowa do 2015 roku. Fakt, iż strategia ta została oparta na uwarunkowaniach z końca 1999 r. sprawił, że jej zapisy nie uwzględniały istotnych zmian, jakie zaszły od tego czasu zarówno w samym mieście, jak i w jego otoczeniu. Zmiany te, spowodowały, iż wiele zapisów tego dokumentu zdezaktualizowało się i nie odpowiadało współczesnym wyzwaniom. Wobec tego podjęto inicjatywę opracowania nowego dokumentu strategicznego, w którym zostały wskazane kierunki rozwoju miasta Tarnowa na najbliższe 10 lat.

W „**Strategii Rozwoju Miasta – Tarnów 2020**” zaprezentowana została nowa wizja Tarnowa oraz misja samorządu, a cele strategiczne i dokumenty operacyjne dla ich realizacji pozwolą urzeczywistnić stworzoną wizję miasta Tarnowa w 2020 roku.

Najważniejsze elementy przedstawianego dokumentu były konsultowane z przedstawicielami miejskiej gospodarki, rad osiedli, ciałami doradczymi Prezydenta Miasta Tarnowa, niezależnymi ekspertami, środowiskiem dziennikarskim oraz mieszkańcami Tarnowa.

Proponując cele operacyjne, kierowano się założeniem, że o rozwoju miasta, jego poziomie i tempie decydują ludzie – ich talenty, wiedza, przedsiębiorczość, inicjatywy i własny wysiłek na rzecz poziomu życia. Dlatego też, celem polityki miejskiej będzie wykreowanie miasta, które jest w stanie zapewnić szanse rozwojowe dla współczesnej gospodarki, miasta komfortowego i przyjaznego, wspierającego kreatywność i przedsiębiorczość swoich mieszkańców, dającego szansę indywidualnego rozwoju.

„Strategia Rozwoju Miasta – Tarnów 2020” została przyjęta przez Radę Miejską w Tarnowie 30 czerwca 2011 roku uchwałą nr XI/111/2011. Dokument ten jest podstawą do sporządzenia zarówno szczegółowych miejskich dokumentów operacyjnych, jak i planistycznych.

## ANALIZA SWOT DLA TARNOWA

Mocne Strony	Słabe Strony
<ul style="list-style-type: none"> <li>▪ Bogata oferta edukacyjna i dobre wyniki egzaminów zewnętrznych na wszystkich poziomach kształcenia</li> <li>▪ Niższe koszty życia w porównaniu do najbliższych ośrodków wojewódzkich</li> <li>▪ „Kompaktowość miasta” – wielkość miasta przyjazna dla mieszkańca</li> <li>▪ Lokalny patriotyzm</li> <li>▪ Usługi medyczne na wysokim poziomie</li> <li>▪ Tradycje gospodarcze / przemysłowe</li> <li>▪ Stan bezpieczeństwa</li> <li>▪ Systematyczne doskonalenie systemu zarządzania miastem</li> <li>▪ Zmiana jakościowa infrastruktury miasta</li> <li>▪ Imprezy gospodarcze i kulturalne o wysokiej randze</li> <li>▪ Wysokiej jakości usługi komunalne</li> <li>▪ Bezpieczeństwo energetyczne – dostępność wysokiej jakości mediów (energii elektrycznej, gazu, wody)</li> <li>▪ Doskonały dostęp do Internetu</li> <li>▪ Tradycje sportowe – żużel</li> <li>▪ Bogate tradycje historyczne i wielokulturowość miasta</li> <li>▪ Wybitne osobowości związane z Tarnowem</li> <li>▪ Specjalna strefa ekonomiczna</li> <li>▪ Istnienie systemu wspierającego powstawanie nowych firm</li> </ul>	<ul style="list-style-type: none"> <li>▪ Wysoka migracja - zmniejszenie się liczby mieszkańców</li> <li>▪ Niski udział przemysłów/przedsiębiorstw wysokiej technologii</li> <li>▪ Brak wolnych terenów i atrakcyjnych powierzchni biurowych</li> <li>▪ Małokonkurencyjne zróżnicowanie rynku pracy</li> <li>▪ Wewnętrzny układ drogowy wynikający z historycznego układu urbanistycznego</li> <li>▪ Niedobór miejsc parkingowych</li> <li>▪ Lokalny rynek pracy zależny od dużych pracodawców</li> <li>▪ Brak uzbrojonych terenów</li> <li>▪ Niewystarczające dostosowanie struktury kształcenia do branż przyszłościowych</li> <li>▪ Niezadowalający stan infrastruktury ochrony przed powodzią</li> <li>▪ Niewystarczająca liczba centrów wspierających aktywność przedsiębiorczą</li> <li>▪ Niedobór miejsc noclegowych o wysokim standardzie</li> </ul>

Szanse	Zagrożenia
<ul style="list-style-type: none"> <li>▪ Położenie przy ważnych szlakach komunikacyjnych, szczególnie na kierunku wschód-zachód</li> <li>▪ Bliskość ośrodków wojewódzkich</li> <li>▪ Rozwijająca się gospodarka odpadami</li> <li>▪ Rozwój kształcenia akademickiego</li> <li>▪ Rosnący popyt na wybrane specjalistyczne usługi medyczne</li> <li>▪ Rozwój nowoczesnych technologii</li> <li>▪ Rosnąca aktywność obywatelska</li> <li>▪ Bliskość atrakcji turystycznych: Kraków, Beskidy, Bieszczady</li> <li>▪ Zapotrzebowanie na kształcenie artystyczne</li> <li>▪ Dostępność finansowania unijnego</li> </ul>	<ul style="list-style-type: none"> <li>▪ Bliskość dużych ośrodków absorbujących kapitał inwestycyjny i ludzki z Tarnowa</li> <li>▪ Odływ firm i instytucji z miasta – centralizacja</li> <li>▪ Odływ mieszkańców do obszarów podmiejskich</li> <li>▪ Niedogodne połączenie komunikacyjne w kierunku północ-południe</li> <li>▪ Rosnąca konkurencyjność okolicznych centrów akademickich: Krakowa i Rzeszowa</li> <li>▪ Możliwe znaczne obciążenie układu komunikacyjnego miasta wynikające z połączenia z autostradą</li> <li>▪ Restrykcyjna polityka ochrony zabytków</li> <li>▪ Ograniczona współpraca okolicznych samorządów w zakresie wspólnej promocji gospodarczej</li> <li>▪ Spadek atrakcyjności miasta jako miejsca wybieranego do prowadzenia działalności naukowej przez kadrę naukową</li> </ul>

Analiza SWOT została wykorzystana jako metoda porządkująca czynniki rozwoju społeczno-gospodarczego miasta. Analiza SWOT składa się z czterech części: silnych i słabych stron oraz szans i zagrożeń. Należy zauważyć, że silne i słabe strony odnoszą się do samego miasta, natomiast szanse i zagrożenia do jego otoczenia.

Obecnie o rozwoju miasta, jego poziomie i tempie, decydują ludzie – ich talenty, wiedza, przedsiębiorczość, inicjatywy i własny wysiłek na rzecz poziomu życia.

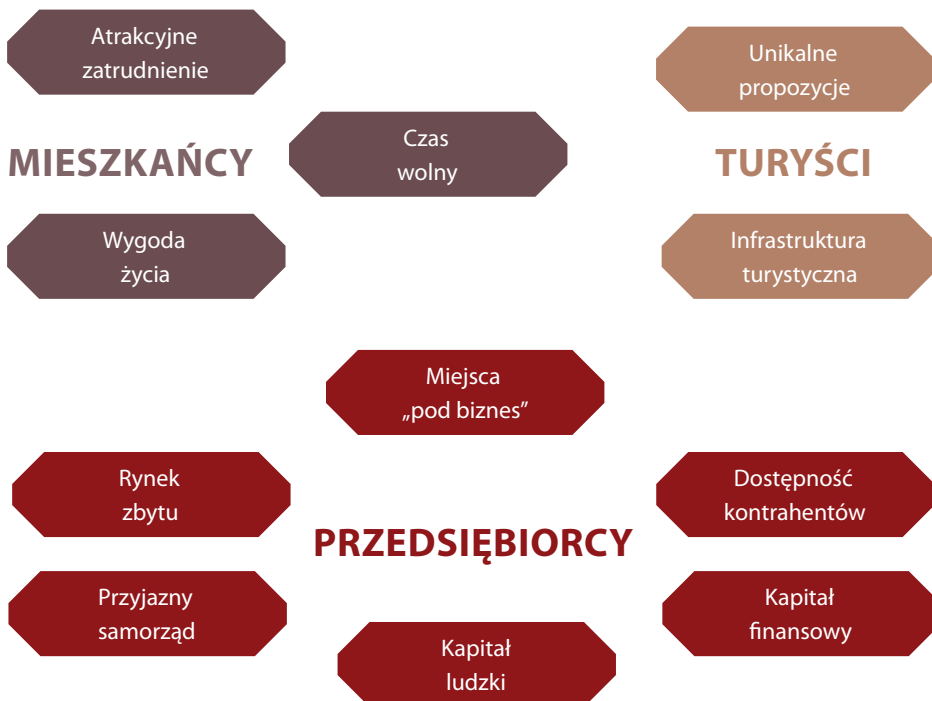
## ADRESACI DZIAŁAŃ STRATEGICZNYCH

By skutecznie wzmocnić pozycję miasta, niezbędne jest ciągle poszukiwanie nowych możliwości rozwoju, nowatorskich w stosunku do doświadczeń dotychczasowych, a zarazem wyprzedzających konkurentów.

Miasta konkurują między sobą o trzy grupy odbiorców: mieszkańców, przedsiębiorców i turystów. Każda z tych grup ma różne oczekiwania co do standardu i zakresu

usług, jakie w danym miejscu spodziewa się otrzymać. Stopień zaspokojenia tych oczekiwań stanowi podstawę dla decyzji o wyborze: miejsca życiowego (w przypadku mieszkańców), lokalizacji biznesu (przedsiębiorcy), czy też miejsca czasowej wizyty (turyści).

Poniżej zaprezentowane zostały „obszary zainteresowań” poszczególnych grup.





### PRZEDSIĘBIORCY

Spoglądając na czynniki leżące w obszarach zainteresowania przedsiębiorców, można dostrzec, że nie wszystkie z nich zależne są od działań samorządu. Najbardziej skuteczną interwencją gminy możliwą jest w takich obszarach, jak: „kapitał ludzki”, „przyjazny samorząd” i „miejsca pod biznes”.

W praktyce oznacza to, że samorząd powinien stworzyć warunki do kształcenia wykwalifikowanej siły roboczej, tworzyć warunki wspomagające i upraszczające proces inwestycji lub rozpoczęcia działalności gospodarczej.

Niezwykle ważnym czynnikiem jest dysponowanie przez gminę odpowiednim miejscem na lokalizację biznesu – pod hasłem „miejsca pod biznes” rozumiane są nie tylko obszary typu greenfield, hale, itp., a więc obszary pod działalność produkcyjną, ale również dostępność atrakcyjnej powierzchni biurowej, gwarantującej lokalizację nowoczesnych usług.

Należy zaznaczyć, że o przedsiębiorców Tarnów konkuruje nie tylko z dużymi okolicznymi ośrodkami, takimi jak Kraków, Rzeszów, Nowy Sącz czy Kielce, ale również z mniejszymi samorządami na przykład Niepołomice, Mielec. Należy sądzić, że w najbliższej przyszłości konkurencja ze strony tych ośrodków zwiększy się.



### MIESZKAŃCY

Współcześnie o rozwoju danego ośrodka decydują już nie tyle posiadane przez niego zasoby w sensie tradycyjnym (tj. zasoby materialne, tania siła robocza itp.), co zdolność do przyciągania osób kreatywnych, bogatych w idee i talent, które w obecnym świecie są również magnesem dla lokalizacji biznesu.

Za najważniejszy czynnik przyciągający (lub zatrzymujący) mieszkańców do danego miejsca należy uznać zdolność do uzyskiwania w nim satysfakcjonującego dochodu, w połączeniu z możliwością podjęcia pracy rzucającej wyzwania i gwarantującej osobisty rozwój.

Mając gwarancję zaspokojenia oczekiwań finansowych, mieszkańcy zwracają swoją uwagę na grupę czynników wpływających na jakość życia. W sferze tej znajdują się wszelkiego rodzaju usługi gwarantujące komfort przebywania w danym miejscu, jak możliwość kupna/wynajmu mieszkania, dostępność i ceny usług komunalnych, usługi edukacyjne, bezpieczeństwo i ochrona zdrowia, infrastruktura. W dalszej kolejności w obszarze zainteresowania pojawia się atrakcyjność oferty „czasu wolnego”.

Planując cele strategiczne założono, że Tarnów będzie atrakcyjnym miejscem do zamieszkania w południowo-wschodniej Polsce. Ponadto, wzięto pod uwagę fakt, że zakres funkcjonalny Tarnowa w dużej mierze dotyczy także mieszkańców okolicznych gmin. Tym samym, proponowane założenia strategiczne uwzględniają również oczekiwania tej grupy odbiorców.



### TURYŚCI

Grupa ta odgrywa coraz większą rolę w rozwoju gospodarczym. By o nią jednak skutecznie konkurować, dany obszar musi przede wszystkim dysponować atrakcyjną „unikalną propozycją turystyczną” – wyróżnikiem zachęcającym do wizyty w danym miejscu. Propozycja taka może zostać stworzona zarówno przez sektor publiczny, jak i prywatny.

W szczególności, lokalna oferta turystyczna powinna w jak największym stopniu być dopasowana do oczekiwań współczesnego odbiorcy, a także, w miarę możliwości, być odpowiedzią na bieżące trendy dominujące aktualnie na rynku turystycznym. Ofercie tej towarzyszyć musi odpowiednio rozwinięta „infrastruktura turystyczna”.

## WIZJA TARNOWA 2020

W rezultacie dokonanej diagnozy sytuacji Miasta i analizy jego silnych i słabych stron oraz pojawiających się szans i zagrożeń, a także w wyniku dyskusji i konsultacji w różnorodnych organizacjach i środowiskach mieszkańców, przyjmuje się wyobrażenie pożądanego Tarnowa za 10 lat, najogólniej i najkrócej sformułowane w określeniu:



# Tarnów

- miasto komfortu i rozwoju,  
pomnażające bogactwa

Wizję określają trzy słowa kluczowe, przedstawiające „Tarnów 2020” jako: „**Aktywny, Komfortowy, Silny**”. Słowa te odpowiadają trzem obszarom polityki rozwoju zawartymi w strategii.

„**Aktywny**” – Rozwój Gospodarczy – „Tarnów 2020”, to silny i dynamiczny ośrodek gospodarczy, miasto wspierające przedsiębiorczość swoich mieszkańców, bogate bogactwem swoich mieszkańców.

„**Komfortowy**” – Komfort życia – „Tarnów 2020”, to miasto oferujące swoim mieszkańcom wysoką jakość życia, miasto przyjazne rodzinie, miasto sprzyjające aktywności obywatelskiej, dające szanse osobistego autorozwoju.

„**Silny**” – Regionalne Oddziaływanie – „Tarnów 2020”, to miasto posiadające mocną pozycję w regionie, zwiększające powiązania ze swoim obszarem funkcjonalnym, w sposób partnerski współpracujące z otaczającymi go samorządami.

Oczekujemy, że Tarnów w 2020 r. będzie gwarantował swoim mieszkańcom relatywnie wysoką jakość życia, we wszystkich istotnych dla nich obszarach. Istniejąca w mieście wysoka dostępność i jakość usług, oferta edukacyjna i zdrowotna, oferta czasu wolnego, a także możliwości zamieszkania powinny być magnesem dla wszystkich ceniących sobie wygodę i komfort życia.



W ciągu najbliższych dziesięciu lat Tarnów powinien znacznie wzmocnić swoją pozycję konkurencyjną w regionie i kraju - wypracować wizerunek silnego i dynamicznego ośrodka gospodarczego. Postawienie na nowoczesną gospodarkę i przedsiębiorczość mieszkańców oraz wykorzystanie nowoczesnych technologii w zarządzaniu, powinno zdynamizować rozwój miasta i stwarzać szerokie możliwości dla stałego podnoszenia statusu materialnego jego mieszkańców.

Tarnów w roku 2020 to miasto podkreślające swoją tożsamość i unikalność, bogate bogactwem swoich mieszkańców, bogate ich aktywnością i kreatywnością. Chcemy, by Tarnów stał się miastem szerokich możliwości partnerskiej współpracy i wysokiej aktywności obywatelskiej, miastem w sposób naturalny przyciągającym do siebie utalentowanych ludzi.





## MISJA SAMORZĄDU MIASTA

Realizacja wizji rozwoju Tarnowa jest wyzwaniem dla wszystkich mieszkańców i dla każdej z działających w mieście organizacji i instytucji. Sprawna koordynacja tego procesu i utrzymywanie jego ciągłości jest głównym zadaniem kolejnych władz miasta. Misja samorządu współgra z wizją miasta i określa metody, które powinny być stosowane, aby skutecznie realizować założoną wizję rozwoju.

Misją władz samorządowych Tarnowa jest jak najlepsze zaspokajanie potrzeb mieszkańców oraz podnoszenie poziomu życia w mieście, poprzez świadczenie nowoczesnych usług i wspieranie rozwoju



## OBSZARY I KIERUNKI POLITYKI ROZWOJU, CELE OPERACYJNE

Realizacja założonej wizji będzie przebiegała zgodnie z działaniami skoncentrowanymi w trzech **obszarach polityki rozwoju**: ROZWÓJ GOSPODARCZY, KOMFORT ŻYCIA I REGIONALNE ODDZIAŁYWANIE.

Dla każdego z obszarów wskazano **cel strategiczny**, będący oczekiwanym wyróżnikiem Tarnowa w danym obszarze i wyrażający jego pożądany stan w 2020 r. Uszczegółowieniem celów strategicznych są **kierunki polityki rozwoju**, dla których wyodrębniono katalogi celów operacyjnych.

ROZWÓJ  
GOSPODARCZY

KOMFORT  
ŻYCIA

REGIONALNE  
ODDZIAŁYWANIE



Misją władz samorządowych Tarnowa jest jak najlepsze zaspokajanie potrzeb mieszkańców oraz podnoszenie poziomu życia w mieście, poprzez świadczenie nowoczesnych usług i wspieranie rozwoju

## OBSZAR I ROZWÓJ GOSPODARCZY

Cel strategiczny:  
Tarnów

atrakcyjny inwestycyjnie,  
innowacyjny,  
wspierający przedsiębiorczość

1.1. Rozwój miejskich stref aktywności gospodarczej

1.2. Wspieranie przedsiębiorczości mieszkańców i rozwój gospodarki opartej na wiedzy

1.3. Poprawa zewnętrznej dostępności komunikacyjnej Tarnowa

1.4. Zwiększenie rozpoznawalności Tarnowa, jako atrakcyjnego miejsca do prowadzenia biznesu

## OBSZAR II KOMFORT ŻYCIA

Cel strategiczny:  
Tarnów

komfortowy, przyjazny dla mieszkańca

2.1. Tworzenie kreatywnej przestrzeni dla realizacji celów społecznych

2.2. Zwiększenie atrakcyjności lokalnej infrastruktury społecznej i estetyki miasta

2.3. Wykorzystanie nowoczesnych technologii w zarządzaniu miastem i świadczeniu usług miejskich

2.4. Rozwój przyjaznej komunikacji miejskiej

2.5. Troska o środowisko naturalne

2.6. Podnoszenie bezpieczeństwa mieszkańców

## OBSZAR III REGIONALNE ODDZIAŁYWANIE

Cel strategiczny:  
Tarnów

centrum usług ponadlokalnych

3.1. Rozwój kształcenia akademickiego i ponadlokalnego

3.2. Stworzenie nowoczesnej oferty wysokospecjalistycznych usług medycznych i profilaktycznych

3.3. Tarnów - regionalne centrum czasu wolnego

3.4. Wzmocnienie atrakcyjności turystycznej miasta

3.5. Zwiększenie atrakcyjności obszaru miasta

3.6. Intensyfikacja współpracy z Powiatem Tarnowskim

## OBSZAR I: ROZWÓJ GOSPODARCZY

**Cel Strategiczny:**  
Tarnów  
- atrakcyjny inwestycyjnie,  
innowacyjny,  
wspierający przedsiębiorczość



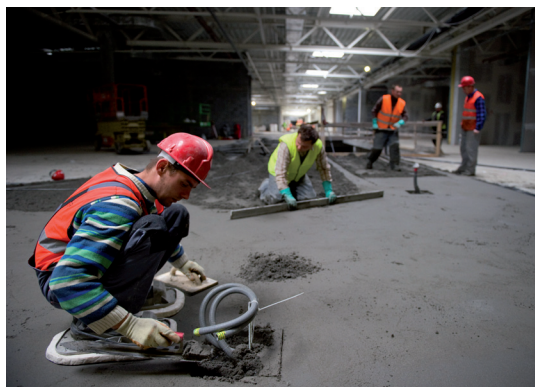
Współczesne tendencje w gospodarce wskazują na rosnącą rywalizację ośrodków miejskich w staraniach o przyciągnięcie innowacyjnych przedsiębiorstw. Efekty globalizacji powodują, iż tendencje te będą się nasilać. Należy zatem zintensyfikować działania mające na celu wzrost atrakcyjności inwestycyjnej miasta. Dlatego też, „Rozwój Gospodarczy” został wskazany jako jeden z kluczowych obszarów wpływających na atrakcyjność i rozwój miasta.

Planowana aktywność dotyczyć będzie przede wszystkim rozbudowy stref aktywności gospodarczej, przygotowania planistycznego nowych terenów inwestycyjnych oraz ich udostępnienie komunikacyjne i infrastrukturalne. Ponadto, przewidziano działania na rzecz wsparcia realizacji krajowych i regionalnych zamierzeń, prowadzących do poprawy standardów oraz rozbudowy infrastruktury drogowej, kolejowej i lotniczej.

Jednym z warunków rozwoju gospodarki jest jej innowacyjność, zdolność wdrażania nowych technologii, transfer wiedzy. Niezwykle istotnym z punktu widzenia rozwoju miasta w ciągu najbliższych dziesięciu lat będzie zapewnienie odpowiednich warunków dla rozwoju sektora wysokich technologii, rozwijanie powiązań nauki z biznesem oraz posiadanie wykwalifikowanej i zawodowo mobilnej kadry.

Uwzględniając obecne trendy gospodarcze, priorytetem jest także wspieranie rozwoju lokalnej przedsiębiorczości, a w szczególności podmiotów kształtujących innowacyjność. Działania przewidziane w zaktualizowanej strategii ukierunkowane zostały na wzmocnienie siły rynkowej podmiotów rodzimych i stworzenie warunków do wzrostu przedsiębiorczości mieszkańców. Za jeden z priorytetów uznano wspieranie i promowanie inicjatyw pobudzających przedsiębiorczość, głównie wśród młodzieży szkół ponadgimnazjalnych i wyższych.

Jednym z celów przewidzianych do realizacji w tym obszarze jest także wypracowywanie wspólnej oferty inwestycyjnej dla całego obszaru aglomeracji tarnowskiej, która byłaby w stanie zaspokoić bardzo zróżnicowane oczekiwania inwestorów, zarówno pod względem dostępu do terenów, jak i kadry oraz infrastruktury.



### 1.1. Rozwój miejskich stref aktywności gospodarczej

1.1.1 Przygotowywanie Stref Aktywności Gospodarczej (SAG) ze szczególnym uwzględnieniem branży nowoczesnych technologii

1.1.2 Tworzenie optymalnych warunków przestrzennych, infrastrukturalnych i administracyjnych dla przedsiębiorców i inwestorów

### 1.2. Wspieranie przedsiębiorczości mieszkańców i rozwój gospodarki opartej na wiedzy

1.2.1 Przygotowanie optymalnych warunków współpracy złotej triady: nauki, biznesu, administracji

1.2.2 Opracowanie systemu „magnesów dla przedsiębiorczości” wykorzystującej nowoczesne technologie

1.2.3 Utworzenie parku naukowo-technologicznego

1.2.4 Współpraca z lokalnymi samorządami gospodarczymi

1.2.5 Prowadzenie edukacji pro-przedsiębiorczej

### 1.3. Poprawa zewnętrznej dostępności komunikacyjnej Tarnowa

1.3.1 Poprawa parametrów połączenia Tarnowa z autostradą oraz z sieciami dróg krajowych i wojewódzkich

1.3.2 Poprawa parametrów wewnętrznej drogowej sieci dojazdowej do miejskich Stref Aktywności Gospodarczej

1.3.3 Budowa lotniska lokalnego

1.3.4 Poprawa dostępności Tarnowa drogą kolejową

### 1.4. Zwiększanie rozpoznawalności Tarnowa, jako atrakcyjnego miejsca do prowadzenia biznesu

1.4.1 Wykreowanie rozpoznawalnej marki Tarnowa

1.4.2 Pozycjonowanie wizerunku Tarnowa, jako silnego ośrodka wymiany współczesnej myśli gospodarczej

1.4.3 Współpraca z okolicznymi samorządami w zakresie wspólnej promocji gospodarczej

1.4.4 Prowadzenie pro-tarnowskiego lobbingu w krajowych i regionalnych ośrodkach decyzyjnych

1.4.5 Wzmocnienie wizerunku miasta przyjaznego biznesowi

## OBSZAR II: KOMFORT ŻYCIA

**Cel Strategiczny:  
Tarnów**  
- komfortowy, przyjazny  
dla mieszkańca

Miasto, które chce odnieść długookresowy sukces gospodarczy, musi umieć stworzyć swoim mieszkańcom dobre warunki życia, pracy, funkcjonowania czy pobytu.

W odróżnieniu od poziomu życia, będącego pojęciem obiektywnym, możliwym do określenia na podstawie niezależnych danych i wskaźników statystycznych, komfort i jakość życia są pojęciami subiektywnymi, bazującymi na osobistych odczuciach mieszkańców. Wysoka jakość życia w mieście powoduje, że ludzie chętnie decydują się w nim mieszkać i pracować, a inwestorzy chętniej podejmują decyzję o ulokowaniu w nim swojej działalności. Wysoka jakość życia oznacza również dumę i zadowolenie ze swojego miasta.

Do najważniejszych wyznaczników jakości życia można zaliczyć m.in. zróżnicowaną ofertę usług, dostępność wysokiej jakości oferty edukacyjnej, bezpieczeństwo, stan środowiska naturalnego, a także atrakcyjną ofertę „czasu wolnego”.



Działania realizowane w ramach tego obszaru zmierzać będą w pierwszej kolejności do stworzenia warunków do aktywizacji społeczności miasta i osobistego rozwoju mieszkańców Tarnowa.

Dostrzegając rolę znaczenia tzw. trzeciego sektora w kształtowaniu życia miejskiego, przyjęty kierunek działań zakłada między innymi wsparcie wzrostu aktywności różnych środowisk, przede wszystkim twórczych oraz wykorzystanie ich różnorodności i potencjału do budowy silnego wizerunku miasta.

W szczególności przewidziano działania promujące osiągnięcia utalentowanych mieszkańców, kreujące postawy twórcze.

Przewidziane zamierzenia dążyć będą do podnoszenia standardów bazy edukacyjnej, zwiększania możliwości i warunków spędzania wolnego czasu, podnoszenia estetyki przestrzeni miejskich, zwiększania atrakcyjnych możliwości zamieszkania oraz poprawy warunków poruszania się po mieście.

W planach rozwoju Tarnowa, oprócz różnorodnych działań w sferze niematerialnej, ważne miejsce zajmuje budowa nowoczesnej infrastruktury społecznej i technicznej, która nie tylko zapewni mieszkańcom wysoką jakość życia, ale i w istotny sposób zwiększy także atrakcyjność inwestycyjną miasta.

Bardzo ważnym czynnikiem rozwoju Tarnowa jest wykorzystanie nowoczesnych technologii i rozwój usług informatycznych oraz stworzenie odpowiednich warunków do rozwoju społeczeństwa informacyjnego. Postępująca „cyfryzacja życia” stawia nowe wyzwania, również te związane z równością szans i powszechną dostępnością nowoczesnych usług. W dużym uproszczeniu, proces budowy społeczeństwa informacyjnego

można podzielić na trzy elementy składowe: rozwój infrastruktury, rozwój treści i usług udostępnianych poprzez tę infrastrukturę oraz wiedzę i umiejętności pozwalające na tworzenie, udostępnianie oraz wykorzystywanie informacji i usług elektronicznych.

Założona w strategii aktywność koncentrować się będzie na upowszechnianiu i rozszerzaniu katalogu spraw załatwianych drogą elektroniczną oraz usprawnianiu funkcjonowania administracji publicznej poprzez wykorzystanie nowoczesnych technologii. Przewidziano także działania dążące do eliminacji wykluczenia cyfrowego, spowodowanego brakiem umiejętności posługiwania się komputerem i korzystania z Internetu. W tym celu przewiduje się dalszą informatyzację placówek oświatowych, informatyzację administracji, prowadzenie szkoleń adresowanych do mieszkańców, obejmujących zagadnienia z zakresu podstawowej obsługi komputera i korzystania z Internetu oraz praktycznego wykorzystania Internetu i ICT (technologie informacyjno-komunikacyjne) w pracy i życiu prywatnym.

Kolejny kierunek rozwoju zaplanowany w tym obszarze to przyjazna i bezpieczna komunikacja publiczna. Dla sprawnego funkcjonowania miasta niezbędne są wydajne systemy, umożliwiające mieszkańcom przemieszczanie się. Realizacja tego kierunku polegać będzie na remoncie i rozbudowie sieci drogowej, doskonaleniu systemu zarządzania i sterowania ruchem, usprawnianiu systemu parkingowego poprzez kontynuację programu zwiększenia liczby miejsc postojowych w mieście, w tym również w osiedlach mieszkaniowych.

Działania te nie są jednak w stanie rozwiązać wszystkich problemów komunikacyjnych miasta, dlatego też uwzględniono aktywność w zakresie podnoszenia atrakcyjności transportu zbiorowego, aby uczynić go bardziej konkurencyjnym wobec samochodów prywatnych, przyczyniając się tym samym do ograniczenia obciążenia układu ulicznego.

W odróżnieniu od strategii uchwalonej w 2000 r. „ekologia” nie stanowi już odrębnego obszaru strategicznego z racji tego, że większość zadań i celów została już osiągnięta. Niemniej, ze względu na jej wpływ na warunki

życia w mieście, jest ona jednym z głównych kierunków polityki rozwoju ujętych w obszarze „Komfort Życia”.

Kierunki rozwoju w zakresie ochrony środowiska koncentrują się przede wszystkim na działaniach, które sprawią, że miasto będzie bardziej ekologiczne. Ponieważ podstawą ochrony środowiska jest świadomość ekologiczna, poszanowanie i troska o środowisko, prowadzona będzie szeroko rozumiana edukacja ekologiczna. Ponadto, działania skierowane zostaną na promowanie i popularyzację odnawialnych źródeł energii, współpracę międzygminną w zakresie prawidłowej gospodarki odpadami, renowację i powiększenie parków oraz terenów zielonych, a także na podniesienie parametrów energetycznych miejskich budynków.

Ostatnim strategicznym zagadnieniem w obszarze „Komfort Życia” jest podnoszenie poziomu bezpieczeństwa mieszkańców. Poczucie bezpieczeństwa ma ogromne znaczenie, gdyż w mieście, w którym go brakuje, nawet najlepsze usługi czy najwspanialsze centra rozrywkowe nie są w stanie spowodować, by mieszkańcy i goście czuli się naprawdę dobrze. Ten kierunek będzie realizowany przede wszystkim poprzez wspieranie służb odpowiedzialnych za bezpieczeństwo, a także zwiększanie ochrony miasta przed powodzią.



Jednym z priorytetów jest także bezpieczeństwo społeczne, czyli sprawny system opieki społecznej, stwarzanie warunków dla rozwoju rodziny oraz integracji w społeczeństwie osób niepełnosprawnych, a także stwarzanie warunków do rozwoju form opieki długoterminowej. Samorząd miasta traktuje bezpieczeństwo społeczne jako istotny obszar, będący odpowiedzią na zapotrzebowanie starzejącego się społeczeństwa.

### 2.1. Tworzenie kreatywnej przestrzeni dla realizacji celów społecznych

- 2.1.1 Wspieranie osób uzdolnionych i podnoszenie jakości kształcenia i wyników nauczania
- 2.1.2 Intensyfikacja współpracy samorządu z organizacjami „trzeciego sektora”
- 2.1.3 Wspieranie społecznych inicjatyw (w szczególności: edukacyjnych, kulturalnych, sportowych, zdrowotnych)
- 2.1.4 Katalizowanie aktywności i kreatywności mieszkańców
- 2.1.5 Wzmacnianie społecznej tożsamości i więzi tarnowian ze swoim miastem

### 2.2. Zwiększanie atrakcyjności lokalnej infrastruktury społecznej i estetyki miasta

- 2.2.1 Podnoszenie standardu miejskiej infrastruktury edukacyjnej
- 2.2.2 Rozbudowa infrastruktury czasu wolnego
- 2.2.3 Zapewnienie wysokiej estetyki przestrzeni miejskich
- 2.2.4 Posiadanie atrakcyjnej oferty mieszkaniowej, w tym wspieranie budowy mieszkań w ramach społecznego budownictwa czynszowego
- 2.2.5 Poprawa jakości i dostępności usług administracyjnych

### 2.3. Wykorzystanie nowoczesnych technologii w zarządzaniu miastem i świadczeniu usług miejskich

- 2.3.1 Wdrożenie innowacyjnych technologii w zakresie obsługi mieszkańców
- 2.3.2 Poprawa jakości usług miejskich poprzez wykorzystanie nowoczesnych technologii
- 2.3.3 Digitalizacja zasobów archiwalnych i użytkowych
- 2.3.4 Upowszechnienie praktycznych zastosowań rozwiązań teleinformatycznych

### 2.4. Rozwój przyjaznej komunikacji miejskiej

- 2.4.1 Poprawa jakości transportu zbiorowego w mieście
- 2.4.2 Poprawa wewnętrznego układu komunikacyjnego miasta
- 2.4.3 Integracja miejskiego transportu zbiorowego z siecią wojewódzką i krajową
- 2.4.4 Optymalizacja i rozbudowa sieci parkingów, w tym wielopoziomowych

### 2.5. Troska o środowisko naturalne

- 2.5.1 Edukacja w zakresie poczucia odpowiedzialności za stan i ochronę środowiska
- 2.5.2 Popularyzacja wykorzystywania odnawialnych źródeł energii i budownictwa pasywnego (wysoko-energooszczędnego)
- 2.5.3 Prowadzenie racjonalnej gospodarki odpadami
- 2.5.4 Ochrona przyrody i środowiska

### 2.6. Podnoszenie bezpieczeństwa mieszkańców

- 2.6.1 Rozwój systemu wielospecjalistycznej pomocy mieszkańcom
- 2.6.2 Przeciwdziałanie wykluczeniu społecznemu osób niepełnosprawnych
- 2.6.3 Rozwój form opieki długoterminowej – otwartej i stacjonarnej
- 2.6.4 Poprawa bezpieczeństwa miasta przed nadzwyczajnymi zagrożeniami, w szczególności powodzią
- 2.6.5 Poprawa poczucia bezpieczeństwa publicznego



## OBSZAR III: REGIONALNE ODDZIAŁYWANIE

Cel Strategiczny:  
Tarnów  
- centrum usług ponadlokalnych

Tarnów pełni ważną funkcję regionalną, wynikającą z jego potencjału społecznego i ekonomicznego. Pozycja ta kształtuje określone relacje z otoczeniem w strefie oddziaływania Tarnowa i wpływa bezpośrednio na kierunki jego rozwoju.

Rezultatem występującej w ostatnich latach migracji jest coraz wyraźniej kształtująca się strefa podmiejska z wszystkimi charakterystycznymi dla niej cechami. W związku z tym strategia rozwoju miasta uwzględnia również potrzeby społeczno-ekonomiczne mieszkańców strefy oddziaływania Tarnowa.

Należy zaznaczyć, że kierunki polityki i cele operacyjne zaproponowane w tym obszarze są komplementarne do analogicznych, zaproponowanych we wcześniejszych obszarach i wynikają one w większości z trendów zidentyfikowanych wcześniej i mają na celu wzmocnienie ponadlokalnej pozycji miasta.

Jednym z priorytetów proponowanej strategii jest dalsze podnoszenie jakości kształcenia oraz poszerzenie zakresu usług edukacyjnych.

Bardzo ważnym czynnikiem wpływającym na funkcjonowanie i zasięg strefy oddziaływania miasta jest jego oferta edukacyjna, w szczególności szkolnictwo wyższe i ponadgimnazjalne. Należy zaznaczyć, że tarnowskie szkoły cieszą się dużym zainteresowaniem uczniów spoza miasta. Dlatego też, jednym z priorytetów pro-



ponowanej strategii jest dalsze podnoszenie jakości kształcenia oraz poszerzenie zakresu usług edukacyjnych. Kontynuowane będą także działania zmierzające do zwiększenia atrakcyjności szkolnictwa wyższego, w szczególności przy wykorzystaniu istniejącego już potencjału szkolnictwa artystycznego.

Równolegle, za istotną uznano także efektywną współpracę ze szkołami i uczelniami wyższymi oraz instytucjami rynku pracy w kierunku dostosowania działalności edukacyjnej pod kątem potrzeb inwestorów. Niezbędne staje się więc wyzwolenie inicjatywy służącej poprawie posiadanych lub uzyskaniu nowych kwalifikacji zawodowych, a także uelastycznienie systemu kształcenia na wyższych uczelniach.

Starzenie się społeczeństwa oraz dłuższa przeciętna długość życia będą skutkowały wzrostem zapotrzebowania na usługi profilaktyczne oraz medyczne i opiekuńcze.

Znajdujące się w Tarnowie dwa szpitale oraz zakłady opieki zdrowotnej, świadczące usługi medyczne dla ludności miasta i obszarów otaczających, stanowią ponadlokalne centrum opieki zdrowotnej. Rozwinięciem i uzupełnieniem ich oferty, jest funkcjonowanie podmiotów niepublicznych, zajmujących się opieką zdrowotną, z usług których korzystają licznie mieszkańcy okolicznych gmin i powiatów.

W zaktualizowanej strategii przewidziano rozbudowę dostępnej w mieście oferty medycznej. Ponadto, założono kontynuację działań prozdrowotnych, profilaktycznych oraz promowanie zdrowego stylu życia. Zwrócono szczególną uwagę na pojawiające się zagrożenia cywilizacyjne, a w ich wyniku – spadek odporności na stres oraz brak umiejętności radzenia sobie z problemami życiowymi.

Niezmiernie ważnym aspektem budującym pozycję miasta i obszaru jego oddziaływania jest współpraca władz samorządowych i innych podmiotów w zakresie promocji obszaru aglomeracji tarnowskiej, wykorzystania jego potencjału i stworzenia klimatu oraz warunków sprzyjających rozwojowi.

Miarą ponadlokalnej pozycji miasta jest także ranga i ilość odbywających się w nim wydarzeń kulturalnych i sportowych. Z oferty kulturalnej Tarnowa korzystają nie tylko tarnowianie, ponadto występuje silne zainteresowanie tą ofertą ze strony młodego odbiorcy. W projekcie strategii przewiduje się zwiększenie ilości imprez kulturalnych i sportowych, zdolnych przyciągać do Tarnowa zewnętrznego klienta.

Powyższe czynniki wpływają także na atrakcyjność turystyczną miasta, stanowiącą kolejny priorytetowy kierunek działań w tym obszarze. Jednym z głównych zaplanowanych w tym zakresie działań jest podniesienie rozpoznawalności Tarnowa, jako miejsca atrakcyjnego turystycznie. Stąd też wynika konieczność tworzenia koszyka markowych produktów turystycznych, charakterystycznych dla miasta i czyniących je niepowtarzalną atrakcją turystyczną.

Jednocześnie dążyć należy do stałego podnoszenia standardów dostępnej w mieście infrastruktury turystycznej, zarówno prywatnej (w szczególności bazy noclegowej i gastronomicznej), jak i publicznej. W efekcie realizacji założeń strategii przestrzeń miejska powinna być lepiej dostosowana do potrzeb turystyki – m.in. przewidziano działania mające na celu zapewnienie lepszej informacji turystycznej, lepsze oznakowanie

tras turystycznych oraz większe urozmaicenie funkcji centrum miasta.

Ważnym aspektem budującym pozycję miasta i obszaru jego oddziaływania jest współpraca władz samorządowych i innych podmiotów w zakresie promocji obszaru aglomeracji tarnowskiej, wykorzystania jego potencjału i stworzenia klimatu oraz warunków sprzyjających rozwojowi.

Proponowane w strategii działania zakładają zdecydowane wzmocnienie istniejących powiązań funkcjonalnych w obszarze aglomeracyjnym Tarnowa. Możliwe to będzie w szczególności poprzez dopasowanie szeroko rozumianych usług społecznych Tarnowa do oczekiwań mieszkańców jego otoczenia, a także lepsze współdziałanie z okolicznymi samorządami. Równoległe, założono intensyfikację współpracy z Powiatem Tarnowskim. W szczególności uznano, że takie obszary jak rozwój gospodarczy, bezpieczeństwo, promocja, edukacja wyższa i ochrona zdrowia wymagają uzgodnienia szczegółowych warunków współdziałania oraz opracowania i prowadzenia spójnej polityki miasta i powiatu.



### 3.1. Rozwój kształcenia akademickiego i ponadlokalnego

- 3.1.1 Wspieranie rozwoju kształcenia akademickiego, w tym utworzenie Akademii Tarnowskiej
- 3.1.2 Zapewnienie wysokiej jakości tarnowskiej oferty kształcenia ponadlokalnego
- 3.1.3 Wzmocnienie atrakcyjności tarnowskiej oferty kształcenia zawodowego
- 3.1.4 Prowadzenie wysokiej jakości kształcenia artystycznego, w tym utworzenie wydziału artystycznego w jednej z uczelni Tarnowa

### 3.2. Stworzenie nowoczesnej oferty wysokospecjalistycznych usług medycznych i profilaktycznych

- 3.2.1 Podnoszenie jakości świadczeń medycznych
- 3.2.2 Wspomaganie postaw prozdrowotnych i zdrowego stylu życia mieszkańców
- 3.2.3 Wypracowanie pozycji Tarnowa, jako centrum specjalistycznych i nowoczesnych usług medycznych
- 3.2.4 Restrukturyzacja miejskich zakładów opieki zdrowotnej
- 3.2.5 Dostosowanie kierunków kształcenia szkolnictwa wyższego w obszarze ochrony zdrowia do potrzeb lokalnej opieki zdrowotnej

### 3.3. Tarnów - regionalne centrum czasu wolnego

- 3.3.1 Wzmocnienie siły oddziaływania tarnowskiej oferty cyklicznych imprez kulturalnych o znaczeniu ogólnopolskim i międzynarodowym
- 3.3.2 Organizacja wydarzeń sportowych o znaczeniu ogólnopolskim i międzynarodowym
- 3.3.3 Stworzenie atrakcyjnej oferty czasu wolnego dla mieszkańców subregionu
- 3.3.4 Wzmocnienie reprezentacji tarnowskiego sportu zespołowego i indywidualnego na arenie krajowej i międzynarodowej

### 3.4. Wzmocnienie atrakcyjności turystycznej miasta

- 3.4.1 Stworzenie unikatowej propozycji turystycznej
- 3.4.2 Poprawa atrakcyjności wizualnej najbardziej atrakcyjnych turystycznie rejonów miasta
- 3.4.3 Rozwój nowoczesnych form informacji turystycznej oraz identyfikacji wizualnej miasta
- 3.4.4 Wzmocnienie wizerunku Tarnowa jako miasta atrakcyjnego turystycznie
- 3.4.5 Rozwój infrastruktury przyjaznej dla turysty

### 3.5. Zwiększenie atrakcyjności obszaru miasta

- 3.5.1 Stworzenie oferty inwestycyjnej, kulturalnej i infrastrukturalnej o charakterze aglomeracyjnym
- 3.5.2 Ekonomizacja usług o charakterze ponadlokalnym
- 3.5.3 Tarnów, jako wiodący ośrodek inicjatyw międzygminnych i wspólnych projektów

### 3.6. Intensyfikacja współpracy z Powiatem Tarnowskim

- 3.6.1 Współdziałanie na rzecz rozwoju gospodarczego miasta i powiatu
- 3.6.2 Prowadzenie wspólnej promocji dziedzictwa kulturowego i walorów turystycznych miasta i powiatu
- 3.6.3 Prowadzenie spójnej polityki związanej z bezpieczeństwem mieszkańców i ochroną przed klęskami żywiołowymi
- 3.6.4 Współpraca przy tworzeniu planów rozwojowych i realizacji inwestycji infrastrukturalnych
- 3.6.5 Prowadzenie spójnej polityki mającej na celu rozwój szkolnictwa wyższego na terenie miasta i powiatu
- 3.6.6 Prowadzenie spójnej polityki mającej na celu podnoszenie jakości i dostępności specjalistycznych usług medycznych na terenie miasta i powiatu



## Urząd Miasta Tarnowa

ul. MICKIEWICZA 2, 33-100 TARNÓW  
tel. +14 68 82 400  
email: [umt@umt.tarnow.pl](mailto:umt@umt.tarnow.pl)  
[www.tarnow.pl](http://www.tarnow.pl)

Niniejsza publikacja jest formą skróconą dokumentu  
pn. „Strategia Rozwoju Miasta – Tarnów 2020”.  
Pełny tekst dostępny jest na miejskiej stronie internetowej  
[www.tarnow.pl](http://www.tarnow.pl)